

# 社協さくら

第 153 号  
編集・発行

ふれあいネットワーク

社会福祉法人 佐倉市社会福祉協議会

発行人 谷田部 満

〒285-0013  
佐倉市海隣寺町87番地 社会福祉センター2F  
TEL 043-484-6197 FAX 043-486-2518  
URL <http://www.sakurashakyo.or.jp>

## みなさまの会費が地域の福祉を支えます



高齢者福祉に



広報・啓発に



障がい者  
ひとり親世帯  
その他に



地区社協運営に



地域福祉に



児童福祉に

地区社協の活動へ  
300円

佐倉市社会福祉協議会活動へ  
200円

会費 500円

敬老会は市からの委託事業のため含みません

### 社協会員へのご加入をお願いします

社会福祉協議会（社協）はみなさまが会員となって、地域の福祉を高めていく活動に参画していただくことを目的とした団体です。

年々福祉的援助を必要としている方は増加し、その内容も多様化、複雑化しています。その要望と期待に応えるためにはさらに多くの財源が必要です。また、社協が推進していく住民どうしの支え合い活動にも、財源の確保が必要です。

そこで会員になっていただいたみなさまには「会費」の拠出をお願いします、会員相互の支え合いの活動に使わせていただいております。地域の方の温かいおもいやりとご協力による「会費」が各種の社会福祉事業を支えています。

社協が推進する地域福祉事業にご理解をいただき、一人でも多くの方が会員にご加入くださいますようお願いいたします。

- 一般会費（年額） 500円（一口）  
（町内会・自治会等のご協力により納入していただいております）
- 賛助会費（年額） 1,000円（一口）
- 特別会費（個人・年額） 2,000円（一口）
- 特別会費（団体・年額） 10,000円（一口）

## 地域の福祉財源にご協力を 地域に還元された会費300円のつかいみち

### 会費のつかいみち

みなさまから拠出していただく一般・賛助・個人特別会費合計2,155万円のうちの60%1,293万円が14地区社協に還元されます。そこで各地区社協では独自の事業運営で上図のような事業に使われています。詳細は各地区社協の予算書、決算書等をご覧ください。

は市社協の事業費や法人運営経費として使わせていただいています。その内訳は、ボランティア活動の促進など地域福祉事業費の一部として134万円、広報発行の一部に93万円、会員募集に45万円、法人の組織運営費の一部として690万円（理事・評議員会の開催、OA機器のリース・保守、印刷、通信費、備品費、通訳料等の事務費、損害保険料、車輛費、表彰関係など）です。

14日	訪問介護員研修委員会	5月	平成20年度監査
4日	ふくしプラン推進委員会	13日	第1回理事会
3日	内部監査	20日	第1回共同募金会
2日	生活支援員研修会		理事会
6月		25日	第1回地区社協会
27日	第1回評議員会		長会

### 行事予定

社会福祉協議会（社協）は、みなさまの会費で運営されています。

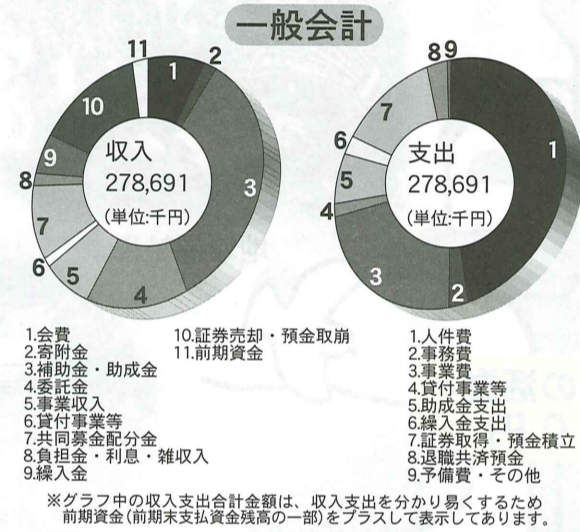
# 平成21年度 佐倉市社会福祉協議会 事業計画・予算概要

## 【予算概要】

一般会計 (単位：千円)	
収入	
会費	22,553
寄附金	5,178
経常経費補助金	95,950
助成金	287
委託金	39,892
事業収入	20,496
貸付事業等	3,700
共同募金配分金	27,659
負担金	2,375
雑収入	105
受取利息配当金	2,066
会計単位間繰入金収入	8,320
経理区分間繰入金収入	5,465
投資有価証券売却収入	34,000
積立預金取崩収入	4,535
収入合計	272,581
支出	
人件費	132,458
事務費	7,544
事業費	65,246
貸付事業等	4,600
助成金支出	17,915
負担金支出	405
会計単位間繰入金支出	923
経理区分間繰入金支出	5,495
投資有価証券取得支出	34,100
積立預金積立支出	1,352
退職共済預け金支出	7,653
予備費	1,000
支出合計	278,691
当期資金収支差額	△ 6,110
前期末支払資金残高	32,067
当期末支払資金残高	25,957

## 公益事業特別会計 (単位：千円)

収入	
委託金収入	50,583
事業収入	6,069
負担金収入	28
介護保険収入	61,136
雑収入	1,145
会計単位間繰入金収入	923
経理区分間繰入金収入	2,000
収入合計	121,884
支出	
人件費	80,802
事務費	5,527
事業費	25,623
負担金支出	668
会計単位間繰入金支出	5,671
経理区分間繰入金支出	2,000
支出合計	120,291
当期資金収支差額	1,593
前期末支払資金残高	36,826
当期末支払資金残高	38,419



### 【事業基本方針】

平成21年度は、第3次地域福祉活動計画「ともに歩むふくしプラン」に基づき、住民主体のもと関係機関との密接な連携を図り、支え合いの精神に基づいた福祉のまちづくりを推進し、誰もが安心して暮らせる地域づくりをめざします。

### 【重点実施事項】

1. 地域の多様な福祉課題やその解決に取り組む活動の推進に努め、地区社会福祉協議会(地区社協)が取り組む活動を支援します。また、新年度5カ所に設置された地域包括支援センターと地区社協が連携しながら、住民相互の支え合いを基調とした小地域での福祉活動の活性化を促進します。

2. ボランティアセンターの機能強化を図り、ボランティア活動と市民活動に対する一体的な活動支援を行います。

3. 地域における福祉ニーズの把握、福祉情報の周知徹底を図り、家庭内の虐待情報と高齢者世帯等の把握、孤独死防止の体制づくりに取り組めます。

4. 居宅介護事業、日常生活自立支援事業の効率的運営を図り、信頼される質の高いサービスの提供に努めます。

5. 佐倉市の地域防災計画と連動した災害時福祉救済活動の協力体制を構築します。

6. 会員の加入促進を図り、安定的な財源確保に努めます。また、勉強奨励基金の効果的な運用を図ります。

## なんでもお気軽に

### 佐倉市地域包括支援センター 市内5カ所に開設

佐倉市は、より地域に近い場所で高齢者への支援を行うために、各地区に地域包括支援センターを設置しました。

高齢者に関する相談ならどなたでも無料で相談できます。相談には保健師・社会福祉士などの専門家が対応。気軽にご相談下さい。

また、市では、各地域包括支援センターのさらなるサービスの向上と、平準化に取り組んでいきます。

#### 志津北部地域包括支援センター

担当地区 上座、小竹、青菅、先崎、井野、井野町、宮ノ台、ユーカリが丘、南ユーカリが丘  
住所 ユーカリが丘2丁目2番1号  
京成ユーカリが丘駅工藤外科内科医院隣接  
問合せ TEL (462) 9531  
FAX (462) 9532

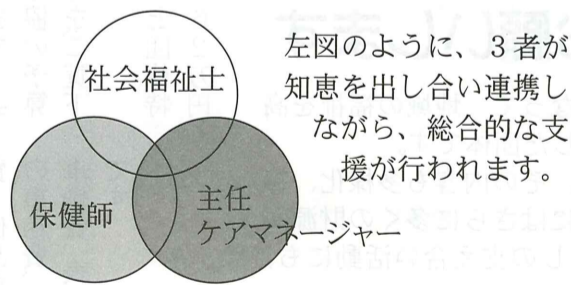
#### 志津南部地域包括支援センター

担当地区 上志津、上志津原、下志津、下志津原、中志津、西志津  
住所 上志津1762番地36  
京成志津駅オーケストア近く、コープ野村前  
問合せ TEL (460) 7700  
FAX (460) 7701

## 高齢者相談窓口があなたのそばにきました

### 地域高齢者への総合的な支援

- 介護予防ケアマネジメント
- 総合相談・支援
- 権利擁護、虐待の早期発見・防止
- 地域のケアマネージャーなどの支援



#### 臼井・千代田地域包括支援センター

担当地区 臼井、千代田地区  
住所 王子台3丁目5番地15  
京成臼井駅ジャスコ近く、岩崎外科そば  
問合せ TEL (488) 3731  
FAX (488) 3732

#### 問合せ

佐倉市高齢者福祉課 TEL (484) 6138

※利用する方の住所により、担当する地域包括支援センターが異なりますので、利用する前にお気軽に電話で確認して下さい。

### 各センター共通事項

相談受付日時 日曜日～金曜日(祝日除く)  
午前8時30分～午後6時

※緊急時は時間外も電話にて対応します。

・相談内容 介護予防・福祉サービスの利用、人権や財産管理、保健・医療・福祉・介護などに関する相談

・申し込み不要・無料

※駐車場は、各センター3台分有ります。

※地域包括支援センターの地域別開設に伴い、「地域介護相談センター」及び市役所内に設置されていた「佐倉市地域包括支援センター」は廃止されました。

#### 佐倉地域包括支援センター

担当地区 佐倉地区  
住所 宮前3丁目12番地1  
京成佐倉駅北口、ミレニアムセンター佐倉前  
問合せ TEL (488) 5151  
FAX (481) 0006

#### 南部地域包括支援センター

担当地区 根郷、和田、弥富地区  
住所 大崎台4丁目2番地1  
クラッセ佐倉106  
JR佐倉駅 寺崎小学校隣マンションクラッセ内  
問合せ TEL (483) 5520  
FAX (483) 5521



### 悩みを受け止め 寄り添うコーディネーター

佐倉市ボランティアセンターには3人のボランティアコーディネーターがいます。ボランティアが背負い込んだ悩みをじっくりと聴き、重い荷物を肩から降ろすお手伝いをするという役割もあります。また援助を希望する人の場合も同じです。コーディネーターの皆さんから

「最近では相談に来られたはずなのに『話を聞いてもらったらスッキリして元気が出た』とそのまま帰られる方の姿が目立ちます。」「こまかくじっくり話を聞いてくれる場所として、しっかりと根付きはじめているのではないのでしょうか」ボランティア活動に取り組む方の自主性を大切にしながら、側面からお手伝いしているのがボランティアセンターであり、コーディネーターなのです。受け止め、寄り添う気持ちを大切にコーディネーターは『共に生き、共に歩む活動』を支えます。

#### 佐倉市第3次地域福祉活動計画

#### 「ともに歩むふくしプラン」推進委員会

#### 地区社協との合同会議開催

佐倉市第3次地域福祉活動計画「ともに歩むふくしプラン」推進委員会は平成19年6月の発足以来、活動計画に関して数回にわたる勉強会を開きながら、推進方法や委員会の果たすべき役割などを議論、また、評価のワークシート作成等の作業を行ってきました。その一環として去る3月2日、14地区社協の福祉委員の方々と合同会議を開き、それぞれの活動概要を説明していただきました。「ふくしプラン」が地区社協活動の中でどの程度意識され実施に移されているかを知ることができ大変有意義なものでした。

ある地区社協は、取り組むべく55項目の活動メニューのうち、全体の7割が既に地区社協活動として実施している。未着手の項目については平成19年度と平成20年度に合わせ20項目について取り組んできたという報告がありました。

また目標である『自治会・町内会との連携による福祉活動』を計画している地区社協など「ふくしプラン」は少しずつ地域に根をおろしつつあります。この合同会議では地区社協同士の情報交換や交流も進み望外の結果となりました。推進委員会では、この会議を1回だけで終わらせる

#### 佐倉西部地区社協 虹のサービス

### 生活支援の虹のかけはし

日常生活において手助けを必要としている高齢者や身体にハンディキャップをお持ちの方がおられます。こうした方が住み慣れた土地でできるだけ長く自立した生活がおくれるよう、佐倉西部地区社協では6年前から何か生活支援ができないか検討を重ねてきました。

スタッフ が揃い平成19年「虹のサービス」が開始の運びとなりま

サービス実績は72回117時間です。サービスを受けようとする利用会員は事務局に申し込みます。受付は毎週火曜日と金曜日の午前10時から午後3時までです。

サービスを利用した方からは大変好評で、「ありがとうございます。助かりました。」



スタッフが揃い平成19年「虹のサービス」が開始の運びとなりま



#### 市民公益活動サポートセンター

### 佐倉市社協が指定管理者に

佐倉市社会福祉協議会は平成21年度から、佐倉市から市民公益活動サポートセンターの指定管理者として指定を受け活動を開始しました。

同センターは、市民や市民公益活動を行う登録団体や事業者が相互に連携し交流できる場、活動拠点として平成15年に設置されたものです。活動の主体性や創造性を損なわないよう側面から支援するための施設として場所、機能、情報を提供します。中央公民館隣のレイン

ポータラ佐倉内のセンターには、会議室、印刷やコピーができる作業室などがあり、自主的な活動を支えています。

また、市民公益活動に関する情報収集・提供をはじめ、各種事業を企画・実施し、活動を活性化すること

**佐倉市市民公益活動サポートセンター**  
 錦木町198-2 Tel.(484)6686  
 (レインポータラ佐倉内)  
 開所時間 火曜日～金曜日 9:30～19:00  
 土・日・月曜日 9:30～17:30  
 休所日 第2、第4月曜日・祭日  
 12月28日～1月4日

推進します。誰でも利用できる交流スペースもありますので、お近くにおいでの際は是非お立ち寄り下さい。センター長、業務主任担当者、市民活動支援員のスタッフがお待ちしています。

鮮やかに、早く  
  
**テオ印刷**  
 佐倉市錦木町1137-4  
 ☎ 043(484)0321(代)  
 http://www.teoh.co.jp

あなたの夢をカタチにします  
  
**大昌建設株式会社**  
 TEL 043(485)1236  
 佐倉市大崎台1-4-15

指定居宅介護支援事業所  
**ユーカリのまちケアプラン**  
 介護のことなら何でもご相談ください。  
 〒258-0858  
 佐倉市ユーカリが丘2-3-1  
 TEL 043-461-5102  
 FAX 043-461-5226

新茶は長寿のサプリメント  
  
**小川園**  
 創業 明治  
 佐倉新町総本店 (城下町通り商店街)  
 佐倉市新町192 電話:043-484-0127

した。またお願いいたします」と笑顔で言っていた。協会員はやりがいを感じています。今後は各種のイベントや社協たより等を通じて会員を増やし『虹のサービス』の存在を広めていきたいと思っています。

### 福祉総合相談所

#### 【相談場所】

- ㊤社会福祉センター2階  
TEL (484) 6199
- ㊤西部地域福祉センター2階  
TEL (463) 4433
- ㊤南部地域福祉センター1階  
TEL (483) 7211

●心配ごと相談(民生・児童委員)  
㊤月曜日 ㊤水曜日 ㊤金曜日  
10:00~15:00

●法律相談(弁護士)  
㊤第4月曜日  
10:00~15:00

※抽選で8名まで  
心配ごと相談所にて受付  
(9:30に抽選します)

※毎月第2水曜日に西部地域福祉センターで行われていた法律相談は4月1日より廃止されましたのでご注意ください。

#### 【相談場所・日時】

社会福祉協議会事務局又はボランティアセンター  
月~金曜日 8:30~17:00

●介護生活相談 TEL (484) 6196

●貸付相談 TEL (484) 6200

●ボランティア相談  
TEL (484) 6198

※祝日は相談を行いません。

#### 【問合せ先】

相談援助班 TEL (484) 0698

### 寄附者ご芳名

(平成21年2月1日~平成21年4月15日)  
敬称略

寄附者氏名・団体	金額(円)
大谷歌謡大賞	12,478
リサイクル主婦の会	3,000
新町フ・リ・マ 石井・池谷(2回)	64,570
泉洋会25周年チャリティおさらい会	127,734
普門院写経会	30,000
(有)ハチヤブラザ(2回)	177,580
千葉県ゴルフ協会	(自動車)1,500,000
やまぶき会	2,000
角栄ガス(株)	13,000
三浦京子	44,286
全国友の会佐倉支部	10,000
千葉ガス株式会社	30,000
匿名	30,000
匿名	(はがき)2,200
合計	2,046,848

ありがとうございました。福祉事業に活用させていただきます。



この自動車は、千葉県ゴルフ協会より寄贈されました。

#### 社会福祉施設経営(専門家)相談

千葉県社会福祉協議会では、施設経営の様々な問題に、専門家が面接・電話等により無料で相談(秘密厳守)に応じています。

なお、相談は予約制となっておりますので、事前に電話のうえご利用ください。

	会計等相談	労務等相談	法律相談
5月	18(月)	20(水)	27(水)
6月	1(月)	3(水)	10(水)
	15(月)	17(水)	24(水)

\*時間は、午前10時から正午までです。

#### ●予約・照会先

社会福祉施設経営相談室  
(千葉市中央区千葉港4-3県社会福祉センター内)  
TEL 043 (245) 4450 (月~金 9:00~17:00)

### 平成20年度 共同募金運動

共同募金へのご協力に千葉県共同募金会から感謝状が贈られました。

千葉県共同募金会会長感謝状  
(個人3万円以上、団体10万円以上)

房田正一 恵下均  
(株)フジクラ佐倉事業所 (敬称略)



※写真は、歳末たすけあい募金を社内レク行事で実施された(株)フジクラ佐倉事業所のみなさまです。

### 地域のために活動してみませんか 訪問介護員募集

佐倉市内に居住する方で介護福祉士、または訪問介護員1・2級研修を修了した方を募集しています。ご希望の方は指定履歴書に必要事項をご記入の上、資格等の写しを添付してお申し込み下さい。履歴書は事務局または本会ホームページ上にあります。採用は書類選考と面接試験により決定します。詳しくは左記までお問い合わせ下さい。

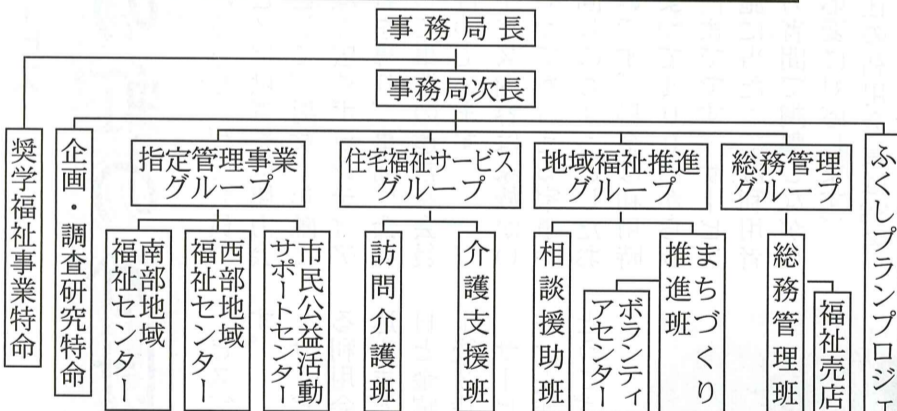
問合せ・申込み  
社会福祉法人 佐倉市社会福祉協議会  
TEL 043 (484) 6197  
FAX 043 (486) 2518

### 事務局が変わりました

西部・南部地域福祉センターに市民公益活動サポートセンターを加えた指定管理事業部門を独立させ、相談援助班を地域福祉推進グループに、また、奨学福祉事業特命担当を設置した新体制がスタートしました。今年度もよろしくお願いたします。

**西志津芸能祭**  
西志津芸能連盟主催の芸能祭が開催されます。皆様のおいでをお待ちしています。  
日時 平成21年5月24日(日)  
正午から午後3時30分まで  
場所 西志津ふれあいセンター2階  
問合せ先 西部地域福祉センター内  
西志津地区社協 TEL (460) 1782  
(チャリティ収益金の一部は地区社協に寄附されます)

### 21年度佐倉市社会福祉協議会事務局組織図



#### 人事異動

◎退任(3月31日付)  
中村正博(事務局長)  
大庭裕子(介護支援班長)

◎新規採用(4月1日付)  
〔市民公益活動サポートセンター〕  
山岸洋子(センター長)  
吉田憲之(業務主任担当者)  
〔事務局〕  
吉田順江(奨学福祉事業特命)

#### 編集後記

新緑の季節です。牡丹やシャクヤクなど大きな花が咲き誇り、早苗のやわらかな緑も目を惹かせてくれます。すくすく成長し、水田一面が緑のじゅうたんを広がたようになるのも楽しみです。この時期になると、友人が「一度あの上に横になってみたい」と言っていたのを思い出します。行動に移したらどうなるか、重々承知してはいるものの、彼女は今だその夢を捨てきれない様子。代替案として、今度の休日はピクニックに出かけ、一緒に芝生に寝転んでみようと思います。(Y・O)

### 善意銀行預託・払出し

【金銭払出】  
帰宅旅費 18件 八、八六〇円  
災害見舞金 10件 二〇〇、〇〇〇円  
【小口貸付】 39件 二、〇三〇、〇〇〇円  
【物品預託】  
向山正司 紙オムツ・尿取りパット多数  
勝 安利 下着多数  
匿名(5名)、バスチェア1件、車椅子

【物品払出】  
尿取りパット9件、紙おむつ5件、タオル1件、リハビリパンツ4件、シート1件、下着6件、杖1件、その他1件

自21・2・1  
至21・4・15  
敬称略